

## Паспорт изделия и инструкция по монтажу Защитный колпачок СЕСТ



ТУ 27.33.13-001-35900154-2020

### 1. Назначение и область применения.

1.1 Защитный колпачок серии СЕСТ марки «ETF» (далее - колпачок) предназначен для предотвращения поражения электрическим током, а также для защиты жил самонесущих изолированных проводов (далее – СИП) проводника от возможного попадания влаги.

1.2 Область применения: СИП напряжением до 1 кВ.

1.3 Технические характеристики зажимов соответствуют требованиям ТУ 27.33.13-001-35900154-2020.

1.4 Условия эксплуатации зажимов:

- рабочий диапазон температур от  $-50^{\circ}$  до  $+60^{\circ}$  С.

### 2. Основные технические параметры

2.1 Основные технические параметры приведены в таблице 1.

Таблица 1

Технические характеристики	СЕСТ6-35	СЕСТ25-150
Сечение жилы, мм <sup>2</sup>	6-35	25-150
Паспорт и инструкция по монтажу к изделию		V

2.2 Габаритные размеры приведены на рисунке 1 и таблице 2.

Рисунок 1

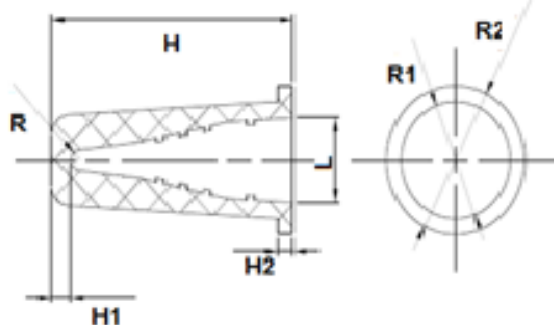


Таблица 2

Наименование	H, мм	H1, мм	H2, мм	R, мм	R1, мм	R2, мм	L, мм	Масса, кг
СЕСТ6-35	31	2,5	2	1,25	14	17,75	10,2	0,003
СЕСТ25-150	40,5	2,5	2,5	3	22	26,5	20,3	0,005

2.3 Комплект поставки и габариты основных упаковок приведены в таблице 3.

Таблица 3

Наименование	Минимальная упаковка			Максимальная упаковка		
	Количество, шт	Масса, кг	Габариты (Д*Ш*В), см	Количество, шт	Масса, кг	Габариты (Д*Ш*В), см
СЕСТ6-35	100	0,30	20*20*20	2200	7,60	60*30*30
СЕСТ25-150	100	0,50	20*20*20	2000	11,00	45*37*21
Паспорт изделия и инструкция по монтажу	-			1		

### 3. Требования безопасности

Монтаж изделий должен осуществляться квалифицированным персоналом в соответствии с «Правилами техники безопасности при эксплуатации электроустановок потребителей».

Перед монтажом изделия необходимо убедиться в отсутствии видимых дефектов, отбитых краев, трещин и деформаций.

### 4. Инструкция по монтажу

4.1 Защитный колпачок предназначен для изоляции и герметизации жил проводов СИП.

4.2 Колпачок выполнен из ультрафиолетостойкого диэлектрического материала.

4.3 Монтаж рекомендуется проводить при температуре окружающей среды не ниже минус 20<sup>0</sup>С с применением стандартных инструментов.

4.4 Монтаж колпачка осуществляется в следующей последовательности:

- надеть защитный колпачок на конец жилы провода СИП;
- монтаж колпачка не требует подачи горячего воздуха или применения специального оборудования.

### 5. Условия транспортирования и хранения

5.1 Транспортирование изделий в части воздействия механических факторов осуществляется по группе С и Ж ГОСТ 23216, климатических факторов — по группе 4 (Ж2) ГОСТ 15150.

5.2 Транспортирование изделий допускается любым видом крытого транспорта в соответствии с правилами перевозки грузов, действующими на данном виде транспорта в упаковке, обеспечивающей предохранение упакованных изделий от механических повреждений, загрязнения и попадания влаги.

5.3 Погрузку, транспортирование, выгрузку и хранение изделий следует производить, соблюдая меры, исключая возможность их повреждения, а также обеспечивающие сохранность защитного покрытия конструкций. Не допускается выгружать изделия сбрасыванием, а также перемещать их волоком.

5.4 Требования безопасности при погрузочно-разгрузочных работах — по ГОСТ 12.3.009.

5.5 При хранении должно быть обеспечено устойчивое положение изделий, исключено соприкосновение с грунтом, а также предусмотрены меры против скапливания атмосферной влаги на изделиях или внутри них.

5.6 Хранение изделий осуществляется только в упаковке в помещениях с естественной вентиляцией при температуре окружающего воздуха от -50 до +60°C и относительной влажности 75%.

## **6. Гарантийные обязательства**

6.1 Изготовитель гарантирует соответствие изделий требованиям технических условий ТУ 27.33.13-001-35900154-2020 при соблюдении потребителем условий эксплуатации, транспортирования, хранения и монтажа, установленных настоящими техническими условиями.

6.2 Срок службы изделий – не менее 40 лет.

Фактический срок службы не ограничивается указанным выше, а определяется техническим состоянием изделий.

6.3 Изделия являются необслуживаемыми в течение всего срока службы и ремонту не подлежат. Демонтаж возможен, вторичный монтаж не допускается.

6.4 Гарантийные обязательства не распространяются на изделия, модифицированные потребителем либо использовавшиеся с нарушением правил эксплуатации, транспортировки или хранения, а также имеющие износ или механические повреждения инородными предметами.

6.5 Изготовитель не несет ответственности за нецелевое или неправильное использование изделия.

6.6 Гарантия не распространяется на повреждения, возникшие в результате естественного износа, плохого ухода, неправильного использования или небрежного обращения, а также являющиеся следствием несанкционированного вмешательства в устройство изделия лиц, не имеющих специального разрешения на проведение ремонта.

6.7 Гарантийный срок эксплуатации изделий – 3 года со дня ввода в эксплуатацию.

6.8 По техническим вопросам и с претензиями по качеству обращаться по

О ООО «ЭТФ ГМБХ»  
ИНН/КПП 5018197974/501801001  
ОГРН 1195053007819  
141069 МО г. Королёв  
мкр. Первомайский,  
ул. К.Либкнехта, д. 6, пом. 1  
office@etf-moscow.ru



адресу:

ООО «ЭТФ ГМБХ»  
141069, Московская область, г. Королёв, мкр. Первомайский, ул. К.Либкнехта,  
д. 6, помещ. 1  
тел.: +7(999)911-0277  
[www.etf-moscow.ru](http://www.etf-moscow.ru)

### **7. Свидетельство о приемке**

7.1 Защитные колпачки серии СЕСТ марки «ЭТФ» изготовлены в соответствии с ТУ 27.33.13-001-35900154-2020 и признаны годным для эксплуатации.

Партия № \_\_\_\_\_.

Дата изготовления \_\_\_\_\_ 20\_\_\_\_ г.

МП