

## Паспорт изделия и инструкция по монтажу Гильзы изолированные серии MJPT



ТУ 27.33.13-001-35900154-2020

### 1. Назначение и область применения.

1.1 Гильза изолированная серии MJPT марки «ETF» (далее - гильза) предназначена для соединения фазных жил самонесущего изолированного провода (далее СИП) в пролете ВЛИ.

1.2 Область применения: система СИП с изоляцией для воздушных линий электропередачи на номинальное напряжение до 1 кВ.

1.3 Технические характеристики соответствуют требованиям ТУ 27.33.13-001-35900154-2020.

1.4 Условия эксплуатации:

- рабочий диапазон температур от -50° до +60° С.

### 2. Основные технические параметры

2.1 Основные технические параметры приведены в таблице 1.

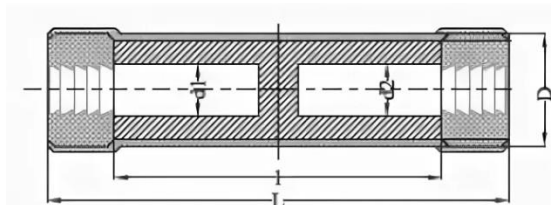
Таблица 1

Технические характеристики		MJPT35	MJPT50	MJPT70	MJPT95	MJPT120	MJPT150
Сечение монтируемых СИП, мм <sup>2</sup>	сечение 1	35	50	70	95	120	150
	сечение 2	35	50	70	95	120	150
Цвет защитной заглушки		красный	желтый	белый	серый	розовый	фиолетовый
Матрица		E173	E173	E173	E173	E215	E215
Паспорт и инструкция по монтажу к изделию							

2.2 Габаритные размеры приведены на рисунке 1 и в таблице 2.

Рисунок 1

Таблица 2



Наименование	L, мм	l, мм	D, мм	d1, мм	d2, мм	Масса, кг
МЈРТ35	104	73,6	23	7,9	7,9	0,076
МЈРТ50	104	73,6	23	8,9	8,9	0,076
МЈРТ70	104	73,6	23	10,4	10,4	0,076
МЈРТ95	104	73,6	23	12,1	12,1	0,076
МЈРТ120	107,5	73,6	26,5	14,1	14,1	0,109
МЈРТ150	107,5	73,6	26,5	15,4	15,4	0,109

2.3 Комплект поставки и габариты основных упаковок приведены в таблице 3.

Таблица 3

Наименование	Минимальная упаковка			Максимальная упаковка		
	Количество, шт	Масса, кг	Габариты (Д*Ш*В), см	Количество, шт	Масса, кг	Габариты (Д*Ш*В), см
МЈРТ35	10	1.22	4*37*21	360	22,00	45*37*21
МЈРТ50	10	1.22	4*37*21	360	22,00	45*37*21
МЈРТ70	10	1.13	4*37*21	360	22,00	45*37*21
МЈРТ95	10	1.13	4*37*21	360	22,00	45*37*21
МЈРТ120	10	1.23	4*37*21	240	25,00	45*37*21
МЈРТ150	10	1.23	4*37*21	240	25,00	45*37*21
Паспорт изделия и инструкция по монтажу	0			1		

### 3. Требования безопасности

Монтаж гильз должен осуществляться квалифицированным персоналом в соответствии с «Правилами техники безопасности при эксплуатации электроустановок потребителей».

Перед монтажом изделия необходимо убедиться в отсутствии видимых дефектов, отбитых краев, трещин и деформаций.

### 4. Инструкция по монтажу

4.1 Гильза применяется для монтажа фазных жил СИП в пролете, электрическое соединение достигается при помощи опрессовки.

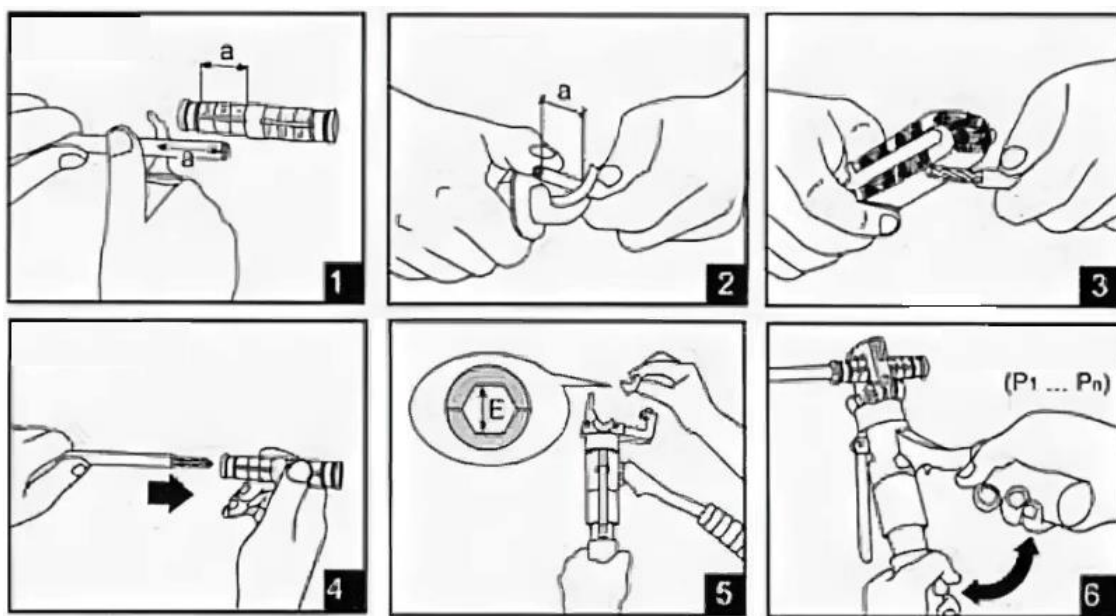
4.2 Монтаж рекомендуется проводить при температуре окружающей среды не ниже минус 20°C с применением стандартных инструментов.

4.3 Монтаж гильз осуществляется в следующей последовательности (рис. 2):

- выбрать гильзу, соответствующую сечению провода СИП

- удалить изоляцию с одного конца провода на участке длиной, равной длине участка обжата (на гильзе указана необходимая длина зачистки) (1, 2);
- зачистить оголенную часть провода карбощеткой (3);
- поместить зачищенный участок провода в изолированную гильзу (4);
- выбрать в соответствии с таблицей 1 матрицу и установить ее в пресс (5);
- провести опрессовку поясов зажима, начиная от середины, в местах, обозначенных цифрами в направлении от 1го до последнего номера. При обжати каждого последующего номера гильзу поворачивать вокруг своей оси на угол 30° (6).
- повторить аналогичные операции с противоположной стороны гильзы

Рисунок 2



**Запрещено применять данные гильзы для проводов без изоляции!**

## **5. Условия транспортирования и хранения**

5.1 Транспортирование изделий в части воздействия механических факторов осуществляется по группе С и Ж ГОСТ 23216, климатических факторов — по группе 4 (Ж2) ГОСТ 15150.

5.2 Транспортирование изделий допускается любым видом крытого транспорта в соответствии с правилами перевозки грузов, действующими на данном виде транспорта в упаковке, обеспечивающей предохранение упакованных изделий от механических повреждений, загрязнения и попадания влаги.

5.3 Погрузку, транспортирование, выгрузку и хранение изделий следует производить, соблюдая меры, исключая возможность их повреждения, а также обеспечивающие сохранность защитного покрытия конструкций. Не допускается выгружать изделия сбрасыванием, а также перемещать их волоком.

5.4 Требования безопасности при погрузочно-разгрузочных работах — по ГОСТ 12.3.009.

5.5 При хранении должно быть обеспечено устойчивое положение изделий, исключено соприкосновение с грунтом, а также предусмотрены меры против скапливания атмосферной влаги на изделиях или внутри них.

5.6 Хранение изделий осуществляется только в упаковке в помещениях с естественной вентиляцией при температуре окружающего воздуха от -50 до +60°C и относительной влажности 75%.

## **6. Гарантийные обязательства**

6.1 Изготовитель гарантирует соответствие изделий требованиям технических условий ТУ 27.33.13-001-35900154-2020 при соблюдении потребителем условий эксплуатации, транспортирования, хранения и монтажа, установленных настоящими техническими условиями.

6.2 Срок службы изделий – не менее 40 лет.

Фактический срок службы не ограничивается указанным выше, а определяется техническим состоянием изделий.

6.3 Изделия являются необслуживаемыми в течение всего срока службы и ремонту не подлежат. Демонтаж возможен, вторичный монтаж не допускается.

6.4 Гарантийные обязательства не распространяются на изделия, модифицированные потребителем либо использовавшиеся с нарушением правил эксплуатации, транспортировки или хранения, а также имеющие износ или механические повреждения инородными предметами.

6.5 Изготовитель не несет ответственности за нецелевое или неправильное использование изделия.

6.6 Гарантия не распространяется на повреждения, возникшие в результате естественного износа, плохого ухода, неправильного использования или небрежного обращения, а также являющиеся следствием несанкционированного вмешательства в устройство изделия лиц, не имеющих специального разрешения на проведение ремонта.

6.7 Гарантийный срок эксплуатации изделий – 3 года со дня ввода в эксплуатацию.

6.8 По техническим вопросам и с претензиями по качеству обращаться по адресу:

ООО «ЭТФ ГМБХ»

141069, Московская область, г. Королёв, мкр. Первомайский, ул. К.Либкнехта, д. 6, помещ. 1

тел.: +7(999)911-0277

[www.etf-moscow.ru](http://www.etf-moscow.ru)

## **7. Свидетельство о приемке**

7.1 Гильзы изолированные серии MJPT марки «ETF» изготовлены в соответствии с ТУ 27.33.13-001-35900154-2020 и признаны годными для эксплуатации.

Партия № \_\_\_\_\_.

ООО «ЭТФ ГМБХ»  
ИНН/КПП 5018197974/501801001  
ОГРН 1195053007819  
141069 МО г. Королёв  
мкр. Первомайский,  
ул. К.Либкнехта, д. 6, пом. 1  
office@etf-moscow.ru



Дата изготовления \_\_\_\_\_ 20\_\_ г.

МП



СЕРТИФИКАТ СООТВЕТСТВИЯ  
№ ЕАЭС RU С-CN.НВ26.А.00550/20



ООО «ЭТФ ГМБХ»

ИНН/КПП 5018197974/501801001

ОГРН 1195053007819

141069 МО г. Королёв

мкр. Первомайский,

ул. К.Либкнехта, д. 6, пом. 1

office@etf-moscow.ru

