

Паспорт изделия и инструкция по монтажу Изолированные наконечники серии СРТАУ



ТУ 27.33.13-001-35900154-2020

1. Назначение и область применения.

1.1 Изолированный наконечник серии СРТАУ марки «ЭТФ» (далее - наконечник) предназначен для соединения самонесущего изолированного провода (далее СИП) с электрооборудованием.

1.2 Область применения: система СИП с изоляцией для воздушных линий электропередачи на номинальное напряжение до 1 кВ.

1.3 Технические характеристики соответствуют требованиям ТУ 27.33.13-001-35900154-2020.

1.4 Условия эксплуатации:

- рабочий диапазон температур от -50° до +60° С.

2. Основные технические параметры

2.1 Основные технические параметры приведены в таблице 1.

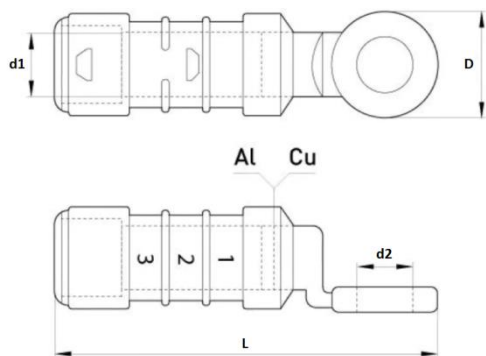
Таблица 1

Технические характеристики	СРТАУ16	СРТАУ25	СРТАУ35	СРТАУ50	СРТАУ54	СРТАУ70	СРТАУ95	СРТАУ120	СРТАУ150
Сечение монтируемых СИП, мм ²	16	25	35	50	54	70	95	120	150
Цвет защитной заглушки	голубой	оранжевый	красный	желтый	черный	белый	серый	розовый	фиолетовый
Матрица	E140	E140	E173	E173	E173	E173	E173	E215	E215
Паспорт и инструкция по монтажу к изделию									

2.2 Габаритные размеры приведены на рисунке 1 и в таблице 2.

Рисунок 1

Таблица 2



Наименование	L, мм	D, мм	d1, мм	d2, мм	Масса, кг
СРТАУ16	63	20	5,2	10,5	0,031
СРТАУ25	63	20	6,4	13	0,031
СРТАУ35	81	25	7,9	13	0,069
СРТАУ50	81	25	8,9	13	0,069
СРТАУ54	81	25	9,9	13	0,069
СРТАУ70	81	25	10,4	13	0,069
СРТАУ95	81	25	12,1	13	0,071
СРТАУ120	121	42	14,1	13	0,130
СРТАУ150	121	42	15,4	13	0,130

2.3 Комплект поставки и габариты основных упаковок приведены в таблице 3.

Таблица 3

Наименование	Минимальная упаковка			Максимальная упаковка		
	Количество, шт	Масса, кг	Габариты (Д*Ш*В), см	Количество, шт	Масса, кг	Габариты (Д*Ш*В), см
СРТАУ16	10	0,36	25*20*8	500	19,00	45*37*21
СРТАУ25	10	0,36	25*20*8	500	19,00	45*37*21
СРТАУ35	10	0,78	25*20*8	360	29,00	45*37*21
СРТАУ50	10	0,78	25*20*8	360	29,00	45*37*21
СРТАУ54	10	0,78	25*20*8	360	29,00	45*37*21
СРТАУ70	10	0,75	25*20*8	360	28,00	45*37*21
СРТАУ95	10	0,75	25*20*8	360	28,00	45*37*21
СРТАУ120	10	1,37	25*20*8	240	34,00	45*37*21
СРТАУ150	10	1,37	25*20*8	240	34,00	45*37*21
Паспорт изделия и инструкция по монтажу	0			1		

3. Требования безопасности

Монтаж наконечников должен осуществляться квалифицированным персоналом в соответствии с «Правилами техники безопасности при эксплуатации электроустановок потребителей».

Перед монтажом изделия необходимо убедиться в отсутствии видимых дефектов, отбитых краев, трещин и деформаций.

4. Инструкция по монтажу

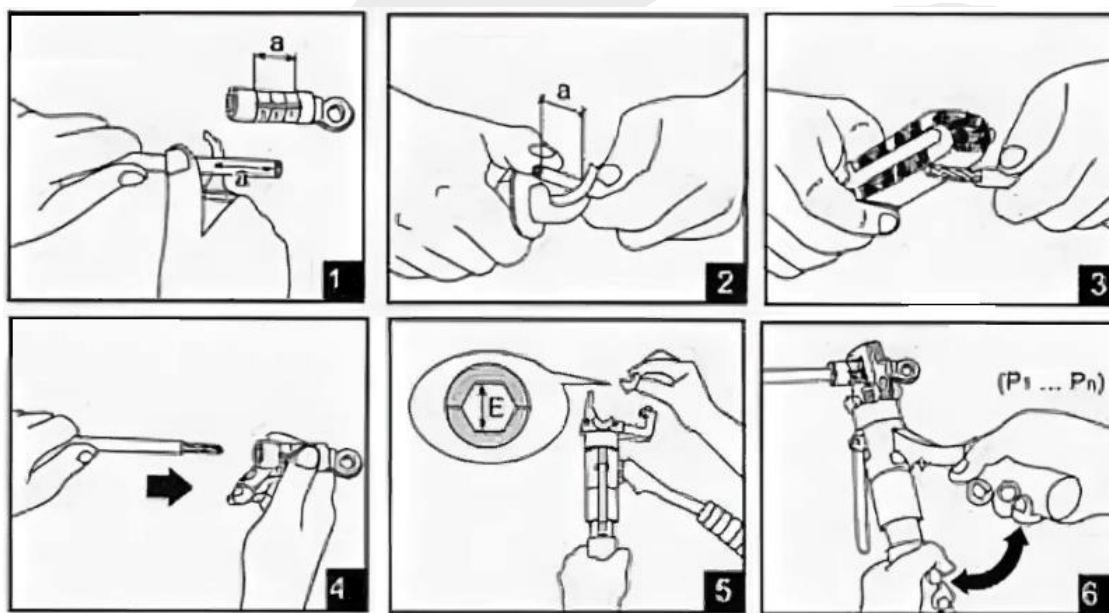
4.1 Наконечники применяются для соединения провода СИП с электроустановками, электрическое соединение достигается при помощи опрессовки. Наконечники предназначены для медных и алюминиевых шин.

4.2 Монтаж рекомендуется проводить при температуре окружающей среды не ниже минус 20°С с применением стандартных инструментов.

4.3 Монтаж наконечников осуществляется в следующей последовательности (рис. 2):

- выбрать наконечник, соответствующий сечению провода СИП;
- удалить изоляцию с одного конца провода на участке длиной, равной длине участка обжатия (на корпусе указана необходимая длина зачистки провода) (1, 2);
- зачистить оголенную часть провода кардощеткой (3);
- поместить зачищенный участок провода в изолированный наконечник до упора (4);
- выбрать в соответствии с таблицей 1 матрицу и установить ее в пресс (5);
- провести опрессовку поясов наконечника, в местах, обозначенных цифрами в направлении от 1го до последнего номера. При обжатии каждого последующего номера наконечник поворачивать вокруг своей оси на угол 30° (6).

Рисунок 2



Запрещено применять данные наконечники для проводов без изоляции!

5. Условия транспортирования и хранения

5.1 Транспортирование изделий в части воздействия механических факторов осуществляется по группе С и Ж ГОСТ 23216, климатических факторов — по группе 4 (Ж2) ГОСТ 15150.

5.2 Транспортирование изделий допускается любым видом крытого транспорта

в соответствии с правилами перевозки грузов, действующими на данном виде транспорта в упаковке, обеспечивающей предохранение упакованных изделий от механических повреждений, загрязнения и попадания влаги.

5.3 Погрузку, транспортирование, выгрузку и хранение изделий следует производить, соблюдая меры, исключая возможность их повреждения, а также обеспечивающие сохранность защитного покрытия конструкций. Не допускается выгружать изделия сбрасыванием, а также перемещать их волоком.

5.4 Требования безопасности при погрузочно-разгрузочных работах — по ГОСТ 12.3.009.

5.5 При хранении должно быть обеспечено устойчивое положение изделий, исключено соприкосновение с грунтом, а также предусмотрены меры против скапливания атмосферной влаги на изделиях или внутри них.

5.6 Хранение изделий осуществляется только в упаковке в помещениях с естественной вентиляцией при температуре окружающего воздуха от -50 до $+60^{\circ}\text{C}$ и относительной влажности 75%.

6. Гарантийные обязательства

6.1 Изготовитель гарантирует соответствие изделий требованиям технических условий ТУ 27.33.13-001-35900154-2020 при соблюдении потребителем условий эксплуатации, транспортирования, хранения и монтажа, установленных настоящими техническими условиями.

6.2 Срок службы изделий – не менее 40 лет.

Фактический срок службы не ограничивается указанным выше, а определяется техническим состоянием изделий.

6.3 Изделия являются необслуживаемыми в течение всего срока службы и ремонту не подлежат. Демонтаж возможен, вторичный монтаж не допускается.

6.4 Гарантийные обязательства не распространяются на изделия, модифицированные потребителем либо использовавшиеся с нарушением правил эксплуатации, транспортировки или хранения, а также имеющие износ или механические повреждения иными предметами.

6.5 Изготовитель не несет ответственности за нецелевое или неправильное использование изделия.

6.6 Гарантия не распространяется на повреждения, возникшие в результате естественного износа, плохого ухода, неправильного использования или небрежного обращения, а также являющиеся следствием несанкционированного вмешательства в устройство изделия лиц, не имеющих специального разрешения на проведение ремонта.

6.7 Гарантийный срок эксплуатации изделий – 3 года со дня ввода в эксплуатацию.

6.8 По техническим вопросам и с претензиями по качеству обращаться по адресу:

ООО «ЭТФ ГМБХ»

141070, Московская область, г. Королев, ул. Ленина, д. 2Ж, офис 507

ООО «ЭТФ ГМБХ»
ИНН/КПП 5018197974/501801001
ОГРН 1195053007819
141070 МО Королев
Ленина 2Ж офис 507
office@etf-moscow.ru



тел.: +7(999)911-0277

www.etf-moscow.ru

7. Свидетельство о приемке

7.1 Изолированные наконечники серии СРТАУ марки «ETF» изготовлены в соответствии с ТУ 27.33.13-001-35900154-2020 и признаны годными для эксплуатации.

Партия № _____.

Дата изготовления _____ 20__ г.

МП

EAC

СЕРТИФИКАТ СООТВЕТСТВИЯ
№ ЕАЭС RU С-CN.HB26.A.00550/20

ООО «ЭТФ ГМБХ»
ИНН/КПП 5018197974/501801001
ОГРН 1195053007819
141070 МО Королев
Ленина 2Ж офис 507
office@etf-moscow.ru

