

Паспорт изделия и инструкция по монтажу Гильзы изолированные серии MJPT



ТУ 27.33.13-001-35900154-2020

1. Назначение и область применения.

1.1 Гильза изолированная серии MJPT марки «ETF» (далее - гильза) предназначена для соединения фазных жил самонесущего изолированного провода (далее СИП) в пролете ВЛИ.

1.2 Область применения: система СИП с изоляцией для воздушных линий электропередачи на номинальное напряжение до 1 кВ.

1.3 Технические характеристики соответствуют требованиям ТУ 27.33.13-001-35900154-2020.

1.4 Условия эксплуатации:

- рабочий диапазон температур от -50° до +60° С.

2. Основные технические параметры

2.1 Основные технические параметры приведены в таблице 1.

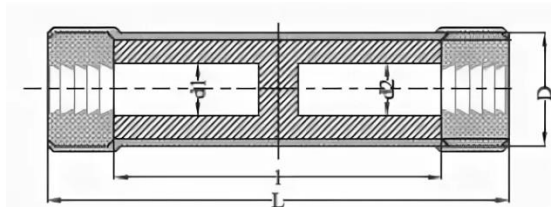
Таблица 1

| Технические характеристики | | MJPT35 | MJPT50 | MJPT70 | MJPT95 | MJPT120 | MJPT150 |
|-------------------------------------------|-----------|---------|--------|--------|--------|---------|------------|
| Сечение монтируемых СИП, мм ² | сечение 1 | 35 | 50 | 70 | 95 | 120 | 150 |
| | сечение 2 | 35 | 50 | 70 | 95 | 120 | 150 |
| Цвет защитной заглушки | | красный | желтый | белый | серый | розовый | фиолетовый |
| Матрица | | E173 | E173 | E173 | E173 | E215 | E215 |
| Паспорт и инструкция по монтажу к изделию | | | | | | | |

2.2 Габаритные размеры приведены на рисунке 1 и в таблице 2.

Рисунок 1

Таблица 2



| Наименование | L, мм | l, мм | D, мм | d1, мм | d2, мм | Масса, кг |
|--------------|-------|-------|-------|--------|--------|-----------|
| МЈРТ35 | 105 | 75 | 25 | 7 | 7 | 0,076 |
| МЈРТ50 | 105 | 75 | 25 | 8,4 | 8,4 | 0,076 |
| МЈРТ70 | 105 | 75 | 25 | 9,8 | 9,8 | 0,076 |
| МЈРТ95 | 105 | 75 | 25 | 11,6 | 11,6 | 0,076 |
| МЈРТ120 | 115 | 75 | 30 | 13 | 13 | 0,109 |
| МЈРТ150 | 115 | 75 | 30 | 14,5 | 14,5 | 0,109 |

2.3 Комплект поставки и габариты основных упаковок приведены в таблице 3.

Таблица 3

| Наименование | Минимальная упаковка | | | Максимальная упаковка | | |
|-----------------------------------------|----------------------|-----------|----------------------|-----------------------|-----------|----------------------|
| | Количество, шт | Масса, кг | Габариты (Д*Ш*В), см | Количество, шт | Масса, кг | Габариты (Д*Ш*В), см |
| МЈРТ35 | 10 | 1.22 | 4*37*21 | 120 | 15 | 45*37*21 |
| МЈРТ50 | 10 | 1.22 | 4*37*21 | 120 | 15 | 45*37*21 |
| МЈРТ70 | 10 | 1.13 | 4*37*21 | 120 | 14 | 45*37*21 |
| МЈРТ95 | 10 | 1.13 | 4*37*21 | 120 | 14 | 45*37*21 |
| МЈРТ120 | 10 | 1.13 | 4*37*21 | 120 | 14 | 45*37*21 |
| МЈРТ150 | 10 | 1.13 | 4*37*21 | 120 | 14 | 45*37*21 |
| Паспорт изделия и инструкция по монтажу | 0 | | | 1 | | |

3. Требования безопасности

Монтаж гильз должен осуществляться квалифицированным персоналом в соответствии с «Правилами техники безопасности при эксплуатации электроустановок потребителей».

Перед монтажом изделия необходимо убедиться в отсутствии видимых дефектов, отбитых краев, трещин и деформаций.

4. Инструкция по монтажу

4.1 Гильза применяется для монтажа фазных жил СИП в пролете, электрическое соединение достигается при помощи опрессовки.

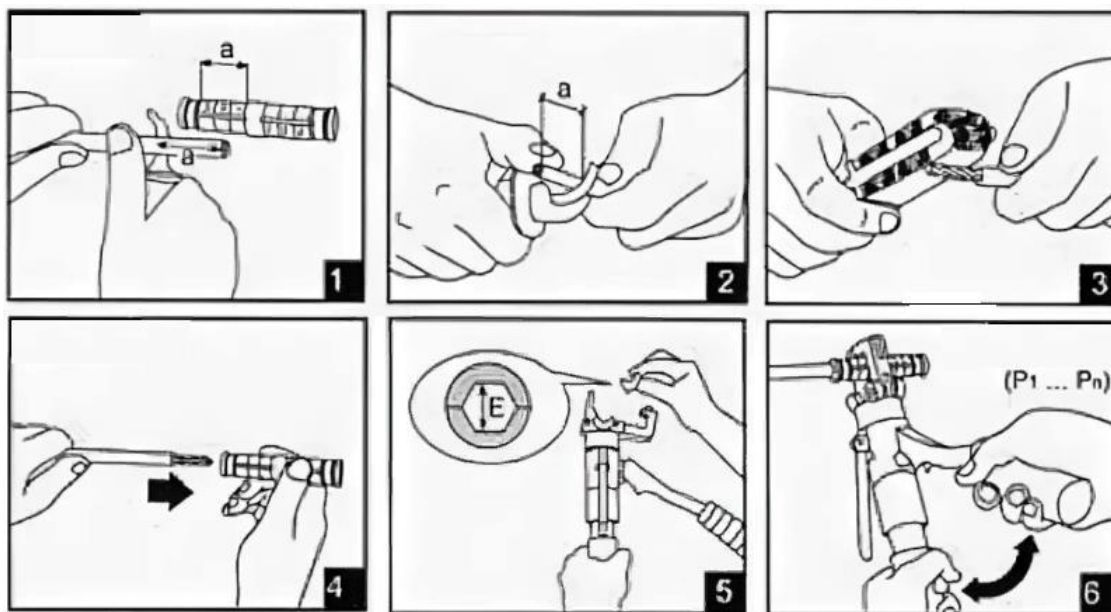
4.2 Монтаж рекомендуется проводить при температуре окружающей среды не ниже минус 20°C с применением стандартных инструментов.

4.3 Монтаж гильз осуществляется в следующей последовательности (рис. 2):

- выбрать гильзу, соответствующую сечению провода СИП
- удалить изоляцию с одного конца провода на участке длиной, равной длине участка обжатия (на гильзе указана необходимая длина зачистки) (1, 2);
- зачистить оголенную часть провода кардощеткой (3);

- поместить зачищенный участок провода в изолированную гильзу (4);
- выбрать в соответствии с таблицей 1 матрицу и установить ее в пресс (5);
- провести опрессовку поясов зажима, начиная от середины, в местах, обозначенных цифрами в направлении от 1го до последнего номера. При обжатии каждого последующего номера гильзу поворачивать вокруг своей оси на угол 30° (6).
- повторить аналогичные операции с противоположной стороны гильзы

Рисунок 2



Запрещено применять данные гильзы для проводов без изоляции!

5. Условия транспортирования и хранения

5.1 Транспортирование изделий в части воздействия механических факторов осуществляется по группе С и Ж ГОСТ 23216, климатических факторов — по группе 4 (Ж2) ГОСТ 15150.

5.2 Транспортирование изделий допускается любым видом крытого транспорта в соответствии с правилами перевозки грузов, действующими на данном виде транспорта в упаковке, обеспечивающей предохранение упакованных изделий от механических повреждений, загрязнения и попадания влаги.

5.3 Погрузку, транспортирование, выгрузку и хранение изделий следует производить, соблюдая меры, исключая возможность их повреждения, а также обеспечивающие сохранность защитного покрытия конструкций. Не допускается выгружать изделия сбрасыванием, а также перемещать их волоком.

5.4 Требования безопасности при погрузочно-разгрузочных работах — по ГОСТ 12.3.009.

5.5 При хранении должно быть обеспечено устойчивое положение изделий, исключено соприкосновение с грунтом, а также предусмотрены меры против скапливания атмосферной влаги на изделиях или внутри них.

5.6 Хранение изделий осуществляется только в упаковке в помещениях с

естественной вентиляцией при температуре окружающего воздуха от -50 до +60°C и относительной влажности 75%.

6. Гарантийные обязательства

6.1 Изготовитель гарантирует соответствие изделий требованиям технических условий ТУ 27.33.13-001-35900154-2020 при соблюдении потребителем условий эксплуатации, транспортирования, хранения и монтажа, установленных настоящими техническими условиями.

6.2 Срок службы изделий – не менее 40 лет.

Фактический срок службы не ограничивается указанным выше, а определяется техническим состоянием изделий.

6.3 Изделия являются необслуживаемыми в течение всего срока службы и ремонту не подлежат. Демонтаж возможен, вторичный монтаж не допускается.

6.4 Гарантийные обязательства не распространяются на изделия, модифицированные потребителем либо использовавшиеся с нарушением правил эксплуатации, транспортировки или хранения, а также имеющие износ или механические повреждения инородными предметами.

6.5 Изготовитель не несет ответственности за нецелевое или неправильное использование изделия.

6.6 Гарантия не распространяется на повреждения, возникшие в результате естественного износа, плохого ухода, неправильного использования или небрежного обращения, а также являющиеся следствием несанкционированного вмешательства в устройство изделия лиц, не имеющих специального разрешения на проведение ремонта.

6.7 Гарантийный срок эксплуатации изделий – 3 года со дня ввода в эксплуатацию.

6.8 По техническим вопросам и с претензиями по качеству обращаться по адресу:

ООО «ЭТФ ГМБХ»

141070, Московская область, г. Королев, ул. Ленина, д. 2Ж, офис 507

тел.: +7(999)911-0277

www.etf-moscow.ru

7. Свидетельство о приемке

7.1 Гильзы изолированные серии MJPT марки «ETF» изготовлены в соответствии с ТУ 27.33.13-001-35900154-2020 и признаны годными для эксплуатации.

Партия № _____.

Дата изготовления _____ 20____ г.

МП

ООО «ЭТФ ГМБХ»
ИНН/КПП 5018197974/501801001
ОГРН 1195053007819
141070 МО Королев
Ленина 2Ж офис 507
office@etf-moscow.ru



EAC

**СЕРТИФИКАТ СООТВЕТСТВИЯ
№ ЕАЭС RU С-СН.НВ26.А.00550/20**



ООО «ЭТФ ГМБХ»
ИНН/КПП 5018197974/501801001
ОГРН 1195053007819
141070 МО Королев
Ленина 2Ж офис 507
office@etf-moscow.ru

