

## Паспорт изделия и инструкция по монтажу Гильзы изолированные серии MJPT N



ТУ 27.33.13-001-35900154-2020

### 1. Назначение и область применения.

1.1 Гильза изолированная серии MJPT N марки «ETF» (далее - гильза) предназначена для соединения несущей нулевой жилы самонесущего изолированного провода (далее СИП) в пролете ВЛИ.

1.2 Область применения: система СИП с изоляцией для воздушных линий электропередачи на номинальное напряжение до 1 кВ.

1.3 Технические характеристики соответствуют требованиям ТУ 27.33.13-001-35900154-2020.

1.4 Условия эксплуатации:

- рабочий диапазон температур от -50° до +60° С.

### 2. Основные технические параметры

2.1 Основные технические параметры приведены в таблице 1.

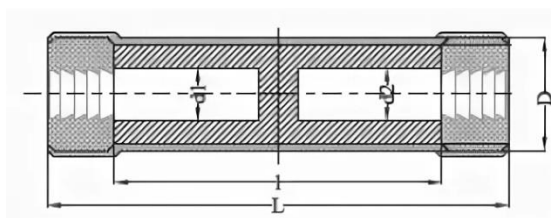
Таблица 1

Технические характеристики		MJPT35N	MJPT50N	MJPT54.6N	MJPT70N	MJPT95N
Сечение монтируемых СИП, мм <sup>2</sup>	сечение 1	35	50	54,6	70	95
	сечение 2	35	50	54,6	70	95
Цвет защитной заглушки		красный	желтый	черный	белый	серый
Матрица		E173	E173	E173	E173	E173
Паспорт и инструкция по монтажу к изделию						

2.2 Габаритные размеры приведены на рисунке 1 и в таблице 2.

Рисунок 1

Таблица 2



Наименование	L, мм	l, мм	D, мм	d1, мм	d2, мм	Масса, кг
MJPT35N	172	140				0,074
MJPT50N	172	140	23	20	20	0,074
MJPT54,6N	172	140				0,082
MJPT70N	172	140				0,109
MJPT95N	172	140				0,109

2.3 Комплект поставки и габариты основных упаковок приведены в таблице 3.

Таблица 3

Наименование	Минимальная упаковка			Максимальная упаковка		
	Количество, шт	Масса, кг	Габариты (Д*Ш*В), см	Количество, шт	Масса, кг	Габариты (Д*Ш*В), см
MJPT35N	10	0,740	4*37*21	240	19,00	45*37*21
MJPT50N	10	0,740	4*37*21	240	19,00	45*37*21
MJPT54.6N	10	0,820	4*37*21	240	20,70	45*37*21
MJPT70N	10	1,09	4*37*21	240	27,20	45*37*21
MJPT95N	10	1,09	4*37*21	240	27,20	45*37*21
Паспорт изделия и инструкция по монтажу	0			1		

### 3. Требования безопасности

Монтаж гильз должен осуществляться квалифицированным персоналом в соответствии с «Правилами техники безопасности при эксплуатации электроустановок потребителей».

Перед монтажом изделия необходимо убедиться в отсутствии видимых дефектов, отбитых краев, трещин и деформаций.

### 4. Инструкция по монтажу

4.1 Гильза применяется для монтажа изолированных проводов СИП в пролете, электрическое соединение достигается при помощи опрессовки.

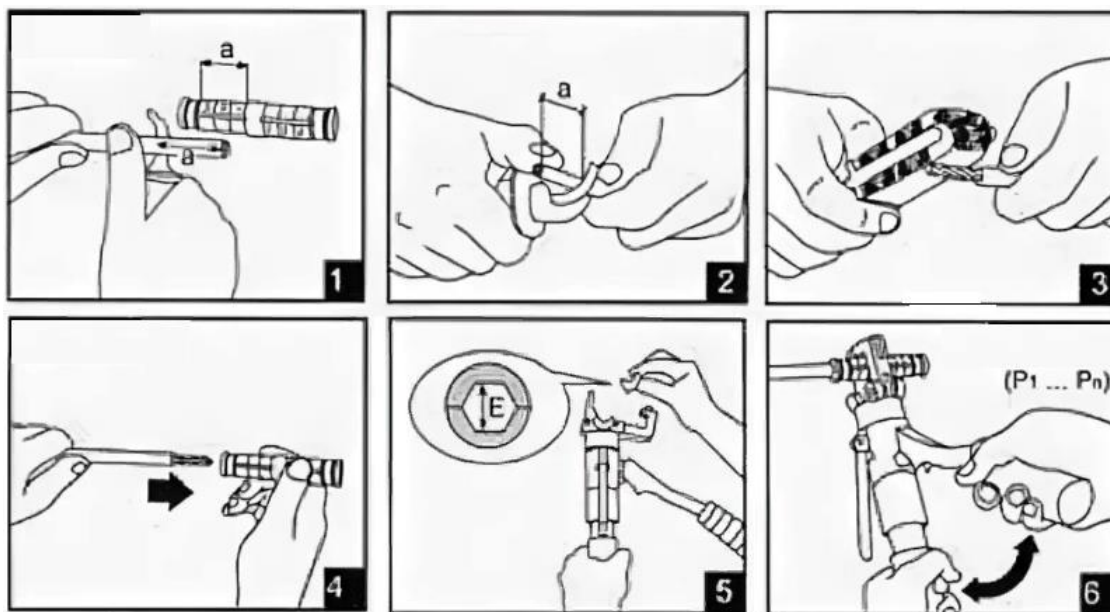
4.2 Монтаж рекомендуется проводить при температуре окружающей среды не ниже минус 20°C с применением стандартных инструментов.

4.3 Монтаж гильз осуществляется в следующей последовательности (рис. 2):

- выбрать гильзу, соответствующую сечению провода СИП;
- удалить изоляцию с одного конца провода на участке длиной, равной длине участка обжатия (на корпусе указана необходимая длина зачистки провода) (1, 2);
- зачистить оголенную часть провода кардощеткой (3);
- поместить зачищенный участок провода в изолированную гильзу (4);

- выбрать в соответствии с таблицей 1 матрицу и установить ее в пресс (5);
- провести опрессовку поясов зажима, начиная от середины, в местах, обозначенных цифрами в направлении от 1го до последнего номера. При обжатии каждого последующего номера гильзу поворачивать вокруг своей оси на угол 30° (6).
- повторить аналогичные операции с противоположной стороны гильзы

Рисунок 2



**Запрещено применять данные гильзы для проводов без изоляции!**

## **5. Условия транспортирования и хранения**

5.1 Транспортирование изделий в части воздействия механических факторов осуществляется по группе С и Ж ГОСТ 23216, климатических факторов — по группе 4 (Ж2) ГОСТ 15150.

5.2 Транспортирование изделий допускается любым видом крытого транспорта в соответствии с правилами перевозки грузов, действующими на данном виде транспорта в упаковке, обеспечивающей предохранение упакованных изделий от механических повреждений, загрязнения и попадания влаги.

5.3 Погрузку, транспортирование, выгрузку и хранение изделий следует производить, соблюдая меры, исключающие возможность их повреждения, а также обеспечивающие сохранность защитного покрытия конструкций. Не допускается выгружать изделия сбрасыванием, а также перемещать их волоком.

5.4 Требования безопасности при погрузочно-разгрузочных работах — по ГОСТ 12.3.009.

5.5 При хранении должно быть обеспечено устойчивое положение изделий, исключено соприкосновение с грунтом, а также предусмотрены меры против скапливания атмосферной влаги на изделиях или внутри них.

5.6 Хранение изделий осуществляется только в упаковке в помещениях с естественной вентиляцией при температуре окружающего воздуха от -50 до +60°С и

относительной влажности 75%.

## **6. Гарантийные обязательства**

6.1 Изготовитель гарантирует соответствие изделий требованиям технических условий ТУ 27.33.13-001-35900154-2020 при соблюдении потребителем условий эксплуатации, транспортирования, хранения и монтажа, установленных настоящими техническими условиями.

6.2 Срок службы изделий – не менее 40 лет.

Фактический срок службы не ограничивается указанным выше, а определяется техническим состоянием изделий.

6.3 Изделия являются необслуживаемыми в течение всего срока службы и ремонту не подлежат. Демонтаж возможен, вторичный монтаж не допускается.

6.4 Гарантийные обязательства не распространяются на изделия, модифицированные потребителем либо использовавшиеся с нарушением правил эксплуатации, транспортировки или хранения, а также имеющие износ или механические повреждения инородными предметами.

6.5 Изготовитель не несет ответственности за нецелевое или неправильное использование изделия.

6.6 Гарантия не распространяется на повреждения, возникшие в результате естественного износа, плохого ухода, неправильного использования или небрежного обращения, а также являющиеся следствием несанкционированного вмешательства в устройство изделия лиц, не имеющих специального разрешения на проведение ремонта.

6.7 Гарантийный срок эксплуатации изделий – 3 года со дня ввода в эксплуатацию.

6.8 По техническим вопросам и с претензиями по качеству обращаться по адресу:

ООО «ЭТФ ГМБХ»

141070, Московская область, г. Королев, ул. Ленина, д. 2Ж, офис 507

тел.: +7(999)911-0277

[www.etf-moscow.ru](http://www.etf-moscow.ru)

## **7. Свидетельство о приемке**

7.1 Гильзы изолированные серии MJPT N марки «ETF» изготовлены в соответствии с ТУ 27.33.13-001-35900154-2020 и признаны годными для эксплуатации.

Партия № \_\_\_\_\_.

Дата изготовления \_\_\_\_\_ 20\_\_\_\_ г.

ООО «ЭТФ ГМВХ»  
ИНН/КПП 5018197974/501801001  
ОГРН 1195053007819  
141070 МО Королев  
Ленина 2Ж офис 507  
office@etf-moscow.ru



МП

**EAC**

**СЕРТИФИКАТ СООТВЕТСТВИЯ  
№ ЕАЭС RU C-CN.HB26.A.00550/20**



ООО «ЭТФ ГМБХ»  
ИНН/КПП 5018197974/501801001  
ОГРН 1195053007819  
141070 МО Королев  
Ленина 2Ж офис 507  
office@etf-moscow.ru

